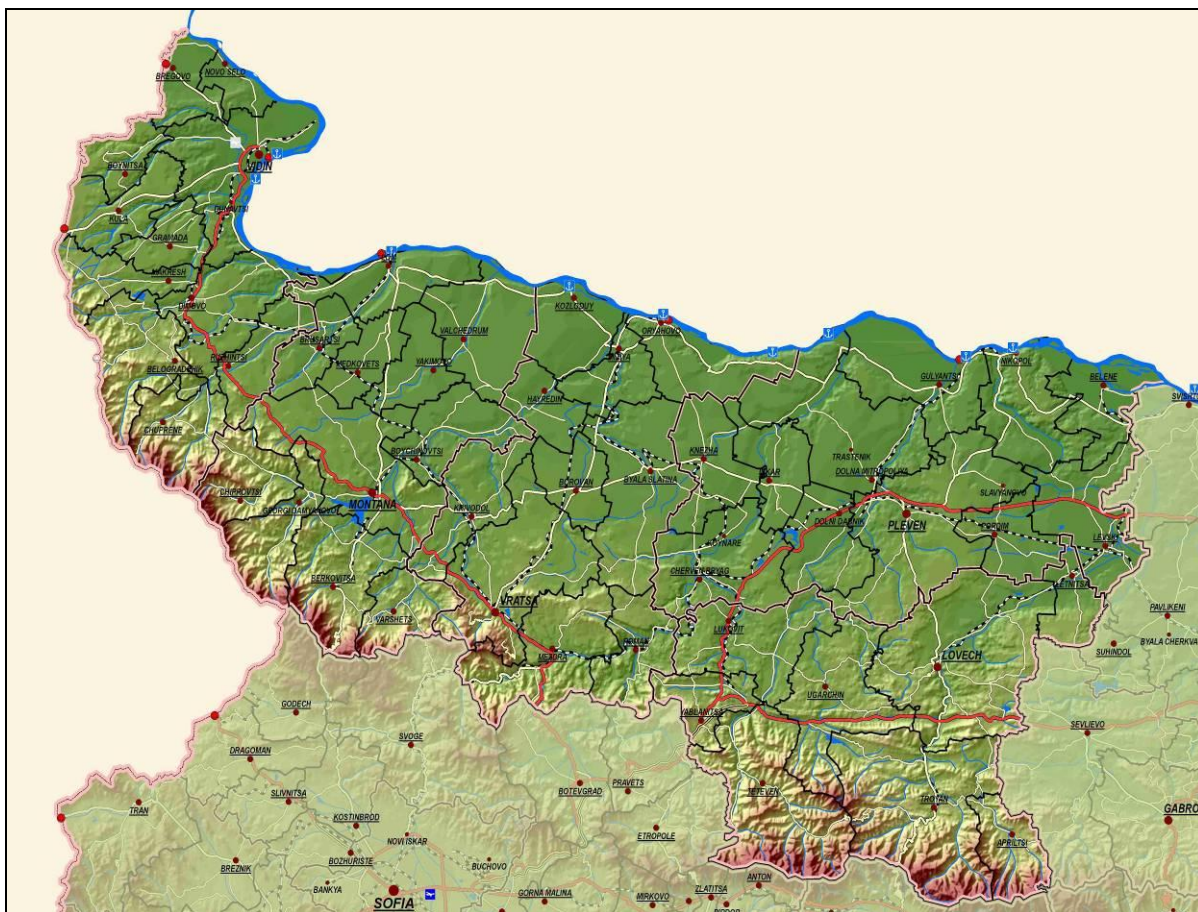


МИНИСТЕРСТВО НА РЕГИОНАЛНОТО РАЗВИТИЕ И БЛАГОУСТРОЙСТВОТО

СЕВЕРОЗАПАДЕН РАЙОН

СОЦИАЛНО-ИКОНОМИЧЕСКИ ПРОФИЛ



Септември 2012 г.

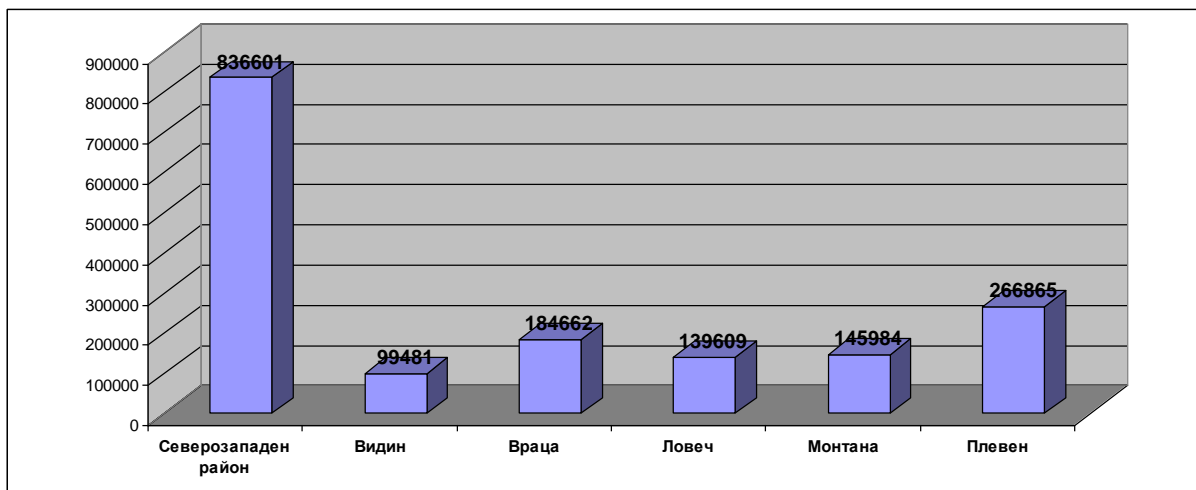
Северозападният район е част от района от ниво 1, NUTS 1 „Северна и Югоизточна България”. Формира се от областите Видин, Враца Монтана, Ловеч и Плевен (ниво NUTS 3). В района има 51 общини.

Площта на района е 19 070 кв.км, съставляваща 17,18% от територията на страната.

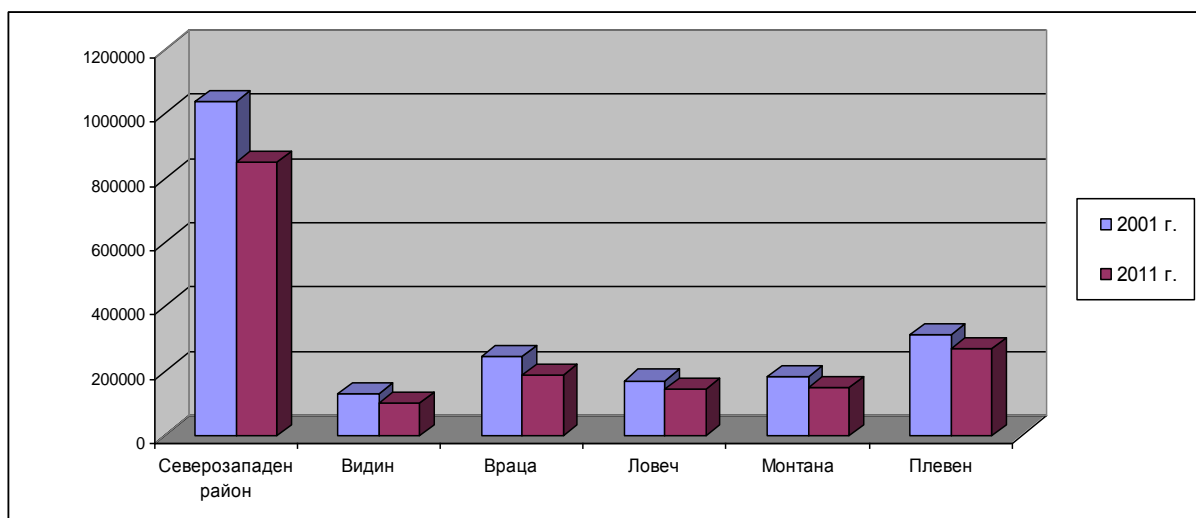
Районът граничи на север с Република Румъния и на запад с Република Сърбия, на изток със Северен централен район и на юг с Южен централен и Югозападен район.

Към 31.12.2011 г. **броят на населението** на района е 836 601 д., съответстващи на 11.4% от общото население на страната. Средната **гъстота на населението** в Северозападен район е 43.87 ч./кв.км и е по-ниска от средната за страната (66.01 ч./кв.км).

Фиг.1. Население на Северозападен район към 31.12.2011 г.



Фиг.2. Сравнение на населението на Северозападен район между преброявания 2001-2011 г.



Степента на урбанизацията на района за 2011 г. е 63.2% и е под-средната за страната 72.7%. **Градските центрове** на територията на района са 45. Средно големите градове с население над 30 хил.д. са и центрове на области – Плевен (105 673 д.), Враца (59 700 д.), Видин (47 382 д.), Монтана (43 375 д.) и Ловеч (36 200 д.).

Като основни оси на урбанизационно развитие се извяват транспортните направления Видин – Мотана – Враца – Мездра – София и София – Мездра – Плевен – Русе. Второстепенни оси на развитие се формират по направленията Никопол–Плевен–Ловеч–Троян, Козлодуй – Враца, Лом – Монтана.

Икономическата активност в Северозападния район е най-ниска в България. Коефициентът на икономическа активност на населението на 15 и повече навършени години в района е 44.4 % през 2011 г.

Коефициентът на заетост на населението на 15 и повече години за периода 2009-2011 г. в Северозападен район намалява и през 2011 г. спада до 38.9%, по-нисък в сравнение със средния за страната (45.6%).

Коефициентът на безработица в Северозападен район за същия период се увеличава от 8.0% за 2009 г. до 12.5% за 2011 г.

Таблица 1. Коефициент на заетост и коефициент на безработица на населението на 15 и повече навършени години в Северозападен район за периода 2009-2011 г.(в %)

	Коефициент на заетост - %			Коефициент на безработица - %		
	2009 г.	2010 г.	2011 г.	2009 г.	2010 г.	2011 г.
България	49,4	46,7	45,6	6,8	10,2	11,2
Северозападен район	42,9	40,0	38,9	8,0	11,0	12,5
Видин	36,4	35,0	33,6	13,0	13,1	20,3
Враца	42,1	39,9	40,1	7,9	8,6	8,8
Ловеч	47,8	43,8	40,5	(3,0) ¹	8,0	11,5
Монтана	42,9	40,6	38,1	10,1	12,2	13,5
Плевен	43,2	39,7	39,6	8,1	12,8	12,0

Източник: Национален статистически институт

Стойността на произведения **брутен вътрешен продукт (БВП)** по текущи цени за Северозападен район за 2010 г. възлиза на 5 057 млн. лв. (данни на НСИ). Районът изостава в приноса на всеки от другите райони от NUTS 2 в общия БВП и формира 7,2% от БВП на страната.

¹ Поради малкия обем на извадката данните, оградени в скоби, не са достатъчно точни

По показателя **БВП на глава от населението** за 2010 г. Северозападният район изостава спрямо останалите райони в страната. Средната стойност на БВП на човек в района е 5 652 лв. при среден показател за страната от 9 359 лв.

Таблица 2. Брутен вътрешен продукт по текущи цени и на глава от населението за периода 2008-2010 г.²

Район, области	БВП по текущи цени (млн.лв.)			БВП на глава от населението (лв.)		
	2008 г.	2009 г.	2010 г.	2008 г.	2009 г.	2010 г.
БЪЛГАРИЯ	69 295	68 321.6	70 511	9 090	9 007	9 359
<i>Северозападен район</i>	<i>5 443</i>	<i>5 087.4</i>	<i>5 057</i>	<i>5 897</i>	<i>5 595</i>	<i>5 652</i>
Видин	566.1	532.7	-	5 079	4 879	-
Враца	1 479.1	1 383.7	-	7 351	6 979	-
Ловеч	958.2	880.9	-	6 203	5 784	-
Монтана	863.6	786.4	-	5 407	5 006	-
Плевен	1 575.9	1 503.7	-	5 322	5 142	-

Източник: Национален статистически институт

В сравнение с регионите в ЕС Северозападният район се намира в неблагоприятно състояние, отколкото останалите български райони на ниво NUTS 2 и степента на икономическо развитие е под средното равнище в ЕС. **БВП на глава от населението по паритет на покупателна способност** на района за 2009 г. възлиза на 27 % от средната стойност за ЕС-27.

Таблица 3. БВП на глава от населението по паритет на покупателна способност спрямо средното за ЕС-27 за 2004-2009 г. (в %)

	2004	2005	2006	2007	2008	2009
Европейски Съюз (27)	100.0	100.0	100.0	100.0	100.0	100.0
България	35	37	38	40	44	44
<i>Северозападен район</i>	<i>27</i>	<i>28</i>	<i>26</i>	<i>27</i>	<i>28</i>	<i>27</i>

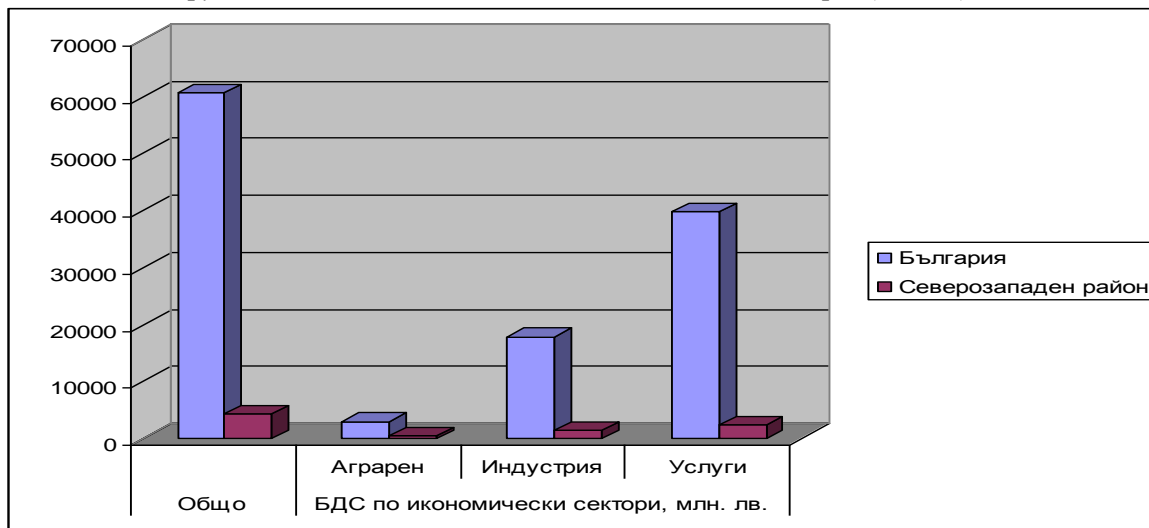
Източник: Евростат

През 2010 г. Северозападен район е на последно място сред районите от ниво 2, като създава 7.2% от **брутната добавена стойност** за страната. Структурата на брутната добавена стойност в Северозападния район се характеризира със силен превес

² Последните данни на НСИ за БВП на областно ниво са за 2009 г.

на сектора на услугите, където се формира 54,9% от съвкупната добавена стойност в района. В сектора на индустрията се произвеждат 33,2% от регионалната добавена стойност, а приносът на сектора на селското и горско стопанство е 11,9%.

Фиг. 3. Брутна добавена стойност по икономически сектори (2010 г.)



В структурата на разпределение на *преките чуждестранни инвестиции* (ПЧИ) в страната по райони от ниво 2 Северозападен район е на последно място с относителен дял от 2.32% от всички ПЧИ за България. Чистата стойност на направените ПЧИ през 2010 г. в Северозападен район е 512 142.0 хил.евро, като се отчита увеличение с 16 568.2 хил. евро в сравнение с предходната 2009 г. (495 573.8 хил. евро).

Таблица 4. Преки чуждестранни инвестиции в предприятията от нефинансовия сектор с натрупване за периода 2007-2010 г. (в хил. евро)

Район, област	2007	2008	2009	2010
БЪЛГАРИЯ	15 167 125	19 185 003	20 441 581	22 114 446
Северозападен район	425 802	500 961	495 573	512 142
Видин	45 038	23 181	17 964	33 369
Враца	123 925	157 196	166 458	178 759
Ловеч	79 555	104 205	111 938	121 997
Монтана	11 427	23 016	25 628	24 652
Плевен	165 855	193 361	173 584	153 363

Източник: Национален статистически институт

Приходите от нощувки в сферата на туризма в Северозападен район за 2011 г. са 15 671 159 лв. или 2.14% от общите за България (733 053 423 лв.), което нарежда района на последно място сред останалите райони от ниво 2. На областно ниво водещо

място заема област Ловеч – 36.8%, следвана от област Монтана – 19.1%, област Плевен – 18.6% и област Видин – 13.3%. Най-малък дял приходи от нощувки са реализирани в област Враца – 12.2%.

Броят *на реализираните нощувки* на територията на Северозападен район през 2011 г. е най-малък в сравнение с останалите райони (441 750 бр.), но въпреки това се наблюдава увеличение спрямо предходната 2010 г. Най-много реализирани нощувки в района са отчетени в област Ловеч - 183 744 бр., а най-малък е техният брой в област Видин - 54 659 бр.

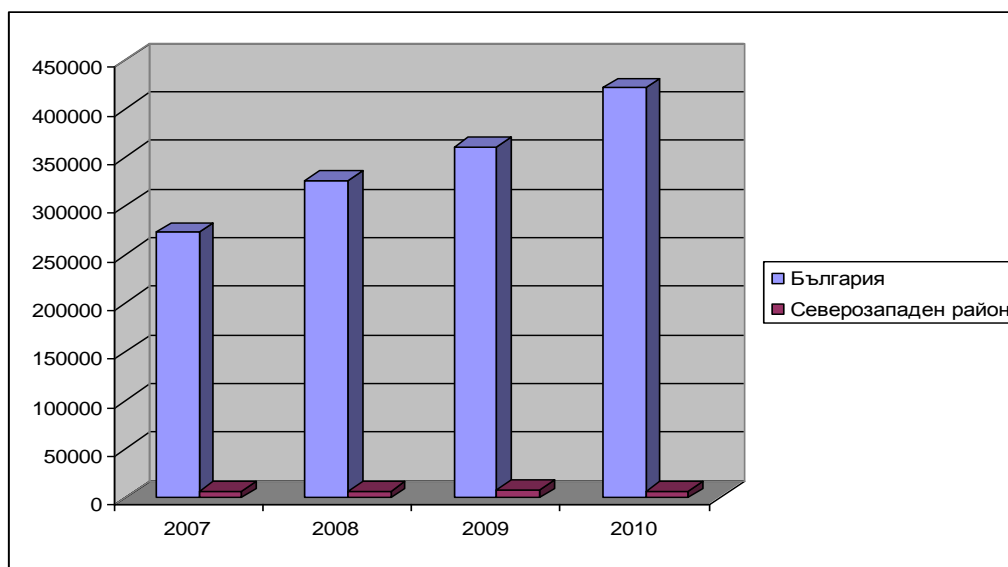
Таблица 5. Развитие на туризма в Северозападен район за периода 2009-2011 г.

Райони и области	Реализирани нощувки - брой			Приходи от нощувки - левове		
	2009 г.	2010 г.	2011 г.	2009 г.	2010 г.	2011 г.
БЪЛГАРИЯ	15 372 406	16 261 170	18 855 331	626 492 217	653 736 875	733 053 423
<i>Северозападен район</i>	<i>410 951</i>	<i>367 556</i>	<i>441 750</i>	<i>13 764 167</i>	<i>11 401 870</i>	<i>15 671 159</i>
Видин	48 492	44 344	54 659	1 865 087	1 799 311	2 088 333
Враца	54 674	42 995	57 452	1 781 309	1 374 053	1 915 322
Ловеч	179 083	157 740	183 744	5 824 304	4 387 161	5 761 432
Монтана	55 243	50 904	72 661	1 354 534	1 332 151	2 997 120
Плевен	73 459	71 573	73 234	2 938 933	2 509 194	2 908 952

Източник: Национален статистически институт

По показатели за *разходи за научно-изследователска и развойна дейност* Северозападният район показва най-ниски стойности в страната 6 609 хил. лв. или 1.6%. За периода 2007-2010 г. се наблюдава намаление на разходите за НИРД в Северозападен район с 568 хил. лв.

фиг. 4. Разходи за НИРД в хил. лева



Разходите за НИРД като дял от БВП в района през 2010 г. са 0.13%, което нарежда Северозападен район заедно със Северен централен район на последно място спрямо останалите райони от ниво 2.

На територията на Северозападен район в *системата на образованието* са включени общо 365 общообразователни, специални и професионални училища и университет, което е 13.7% от общия брой за страната - 2 653 бр. (НСИ, 2011 г.). Неблагоприятна е ситуацията с университетите и еквивалентните висши училища – има само едно висше учебно заведение. Районът е с най-нисък дял студенти сред шестте района от ниво 2 - едва 0.7%.

Делът на рано напусналите образование и обучение в Северозападен район през 2011 г. е 16.8%, при среден показател за страната – 12.8%. Районът се нарежда на предпоследно място сред районите от ниво 2, преди Югоизточен район (19.4%).

През 2011 г. *относителният дял на населението на 30-34 навършени години с висше образование* в Северозападен район е 17.6%, което е под средния за страната – 27.3%. Районът заема предпоследно място сред районите от ниво 2, преди Южен централен район (16.8%).

Северозападният район има сравнително добра изграденост на **болнична мрежа** – 24 МБАЛ (Многопрофилни болници за активно лечение (вкл. МБАЛ – ВМА, гр. Плевен), 6 СБАЛ (Специализирани болници за активно лечение), 1 ЦПЗ (Център за психично здраве), 1 ЦКВЗ (Център за кожно-венерически заболявания), 1 КОЦ (Комплексен онкологичен център), 2 ДПБ (Държавни психиатрични болници), 1 СБР (Специализирана болница за рехабилитация), 3 БДПЛР (Болница за долекуване и

продължително лечение), 5 ЦСМП (Център за спешна мед.помощ) и 32 ФСМП (Филиал за спешна мед.помощ). Броят на болничните легла е 5 441, като на 100 000 души се падат 613.48 легла, което съответства на средното за страната – 611/1000 000 души население.

Общата дължина на **пътната мрежа** в района е 6 291 км, като 3 392 км от тях са пътища от Републиканската пътна мрежа (РПМ), а останалите 2 899 км са общински пътища. Гъстотата на функциониращите пътища от РПМ в Северозападен район е 0,18 км/кв.км. Средната гъстота на първокласните пътища и автомагистралите е 0,021 км/кв.км и е по-ниска от средната в страната (0,031 км/кв.км). През Северозападен район преминава участък от автомагистрала „Хемус“, както и някои първокласни пътища.

През територията на Северозападен район преминава европейски транспортен коридор № 4, а по северната му граница река Дунав – транспортен коридор № 7.

Железопътната мрежа има ключова роля и значение за икономическото развитие и развитието на мрежата от градски центрове в Северозападния район. Общата дължина на изградените и функциониращи жп линии на територията на района към 2011 г. е 642 км, които съставляват 15,8% от жп мрежата на страната. Гъстотата на жп мрежата на района - 33.7 км/1000 кв.км е по-ниска от средната за страната (36,7 км/1000 кв.км).

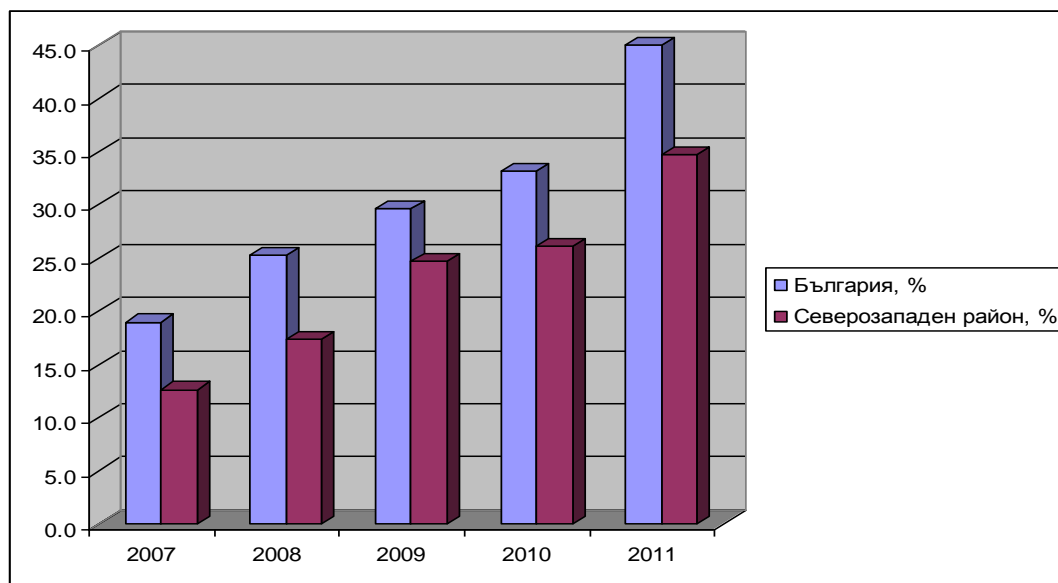
Основните жп линии обслужващи територията на Северозападния район са участъка от главните жп линии „София-Кулата“ и „София-Г.Оряховица-Варна“. Важна роля за развитието на района имат и второстепенните жп линии „Брусарци-Лом“, „Бойчиновци-Берковица“, „Ясен-Черквица“, „Левски-Свищов“ и „Левски-Троян“. Жп линията „Брусарци-Лом“ обслужва товарния трафик до/от пристанище Лом. От особена значимост за развитието на района е модернизиранието на жп направление Видин – Мездра – София, като съставен елемент на инфраструктурата на Общоевропейския транспортен коридор № 4.

Водният транспорт по транспортен коридор № 7, река Дунав, се обслужва в пристанищата Видин, Лом, Оряхово, Сомовит и Никопол, но все още няма значително влияние за икономиката на района. Пристанище Лом е второто по големина дунавско пристанище в България, като изградената инфраструктура осигурява най-късата директна сухоземна връзка Лом – Солун. Пристанище Видин експлоатира четири пристанищни терминала, вкл. ферибота Видин – Калафат. И двете пристанища попадат

в приоритетните инфраструктурни направления на българска територия за развитието на международни комбинирани превози.

През 2011 г. в Северозападен район 34.7% от *домакинствата имат достъп до интернет*, при среден показател за България - 45.0%. Наблюдава се нарастване на индикатора спрямо 2007 г. с 22.1%, но въпреки това нарастване районът продължава да е на последно място спрямо останалите райони от ниво 2.

фиг.5. Дял на домакинствата с достъп до интернет за периода 2007-2011 г.



В периода 2007-2011 г. *делът на лицата, които никога не са използвали интернет* в Северозападен район варира от 72.5% до 53.5%. Средната стойност за страната през 2011 г. възлиза на 45.8%, а Северозападен район се нарежда на предпоследно място (53.5%) преди Североизточен район (55.0%).

Таблица 6. Развитие на интернет услугите в Северозападен район към 31.12.2011 г.

Райони	Достъп на домакинствата до интернет, %	Лица, регулярно използващи интернет, %	Лица, които никога не са използвали интернет, %
България	45	46,4	45,8
Северозападен	34,7	39	53,5
Северен централен	42,7	42,6	49,8
Североизточен	36,3	36,8	55
Югоизточен	42,4	42,8	48,5
Югозападен	57,3	61,2	32
Южен централен	41,7	40,5	50,9

Източник: Национален статистически институт

По степен на изграденост на **водоснабдителна мрежа** Северозападният район през 2010 г. се нарежда на четвърто място след Североизточен, Северен централен и Югоизточен район с дял на обслуженото от водоснабдителна мрежа население 99.4%, при среден показател за страната – 99.1%. Налице е изоставане в изграждането на **канализационните мрежи**. Северозападният район е с най-нисък дял на населението обхванато от канализационни мрежи – 53.1% в края на 2010 г. при средна стойност за страната – 70.6%. Във вътрешнорегионален план водещо място заемат областите Монтана, Плевен и Враца, съответно с 57.8%, 54.9%, и 54.3%. Областите Видин и Ловеч са с показатели под средните за района – 50.9% и 44.4%.

Основните проблеми в района са свързани с достъпа на всички населени места до питейна вода с нужните качества и недостатъчната степен на развитие на канализационни мрежи в тях.

Населението на Северозападен район свързано към **селищни пречиствателни станции за отпадни води (СПСОВ)** през 2010 г. е с дял 32.0%, при среден показател за страната 47.6%. Наблюдаваното увеличение е с 9.4% спрямо предходната година, което нарежда районът на четвърто място след Югозападен, Североизточен и Югоизточен район. Най-голям е делът на населението, обслужвано от СПСОВ в областите Ловеч (40.2%) и Плевен (39.6%). В Северозападен район единствено на територията на област Видин няма пречиствателна станция за отпадни води.

Делът на населението обслужено от **системи за организирано сметосъбиране** в Северозападен район през 2010 г. е 97.7%, което е под средния показател за страната 98.2%. Областите Ловеч (99.8%), Плевен (99.0%) и Монтана (98.2%) са със стойности над средния показател за района. В област Видин и област Враца делът на обслуженото население е под средния за района и страната – 92.3% и 96.7%.

Таблица 7. Обслуженост на населението от екологична инфраструктура към 31.12.2010 г. (в %)

Район, област	Дял на населението, обслужвано от водоснабдителна мрежа	Дял на населението, обслужвано от канализационна мрежа	Дял на обслужваното население от СПСОВ	Дял на обслужваното население от системи за организирано сметосъбиране %
България	99,1	70,6	47,6	98,2
Северозападен район	99,4	53,1	32	97,7
Видин	99,4	50,9	0	92,3
Враца	99,6	54,3	31	96,7
Ловеч	99,4	44,5	40,2	99,8
Монтана	97,8	57,8	33,3	98,2
Плевен	100	54,9	39,6	99

Източник: Национален статистически институт

Разходите за опазване на околната среда през 2010 г. в Северозападен район възлизат на 226 547 хил. лева или 17.79% от тези за страната (1 273 777 хил. лева). Отчита се ръст спрямо 2009 г. с 49 933 хил. лева. В област Враца се наблюдава значително увеличение на разходите за опазване и възстановяване на околната среда в сравнение с 2009 г. с 38 791 хил. лв. В останалите области в района също се отчита увеличение, като единствено в област Монтана разходите намаляват с 1 161 хил. лв.

Разходите за опазване на околната среда на човек от населението за Северозападен район са 255.43 лева. Наблюдава се увеличение спрямо 2009 г. в размер на 59.74 лв./човек. На национално ниво за 2010 г. направените разходи за опазване на околната среда на човек от населението са 169.73 лв.

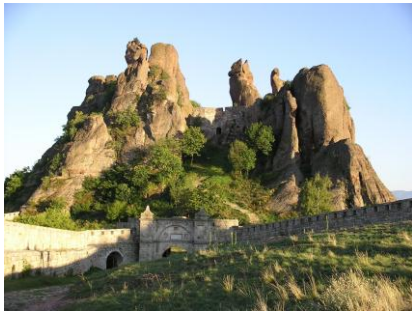
Природно защитените територии, включително тези по Natura 2000 обхващат общо 31.3% от територията на Северозападен район и са разположени най-вече в горските планински територии. В района попада голяма част от националния парк “Централен Балкан” с природните резервати „Царичина”, „Боатин”, „Стенето”, „Северен Джендем” и др. и едни от най-забележителните природни феномени – Белоградчишките скали и пещерата “Магура”.

Недвижимите културни ценности в района са 3 883 бр., сред които се отличават: крепостта “Баба Вида”, Белоградчишката крепост, кулите на “Куртпашови” и на





“Мешчиите” във Враца, средновековната крепост “Хисаря” и възрожденският квартал “Вароша” в Ловеч, възрожденските сгради в Тетевен, Троян и в други населени места, манастирите Клисурски, Лопушански, Чипровски, Черепишки, Троянски, Гложенски, Новоселски и др.



На територията на района има 25 музея, от които 5 регионални, 11 общински. По-значими са Кръстата казарма във Видин и музеите в Плевен: Парк-музей “Скобелев”, панорамата “Плевенска епопея 1877 г.”, мавзолей–параклис “Свети Георги”. Съхранени са традиционни местни занаяти като чипровското килимарство, троянската керамика и др. В Северозападен район има и 9 художествени галерии.



Някои от провежданите културни мероприятия в района имат международно и национално значение. Открояват се Международният фолклорен фестивал “Танци край Дунава”, Международен фестивал на българо-румънския фолклор “Фестивал на влашката песен и танц” в гр. Видин; Международният пленер по изобразително изкуство в гр. Лом. Националният панаир на художествените занаяти в с. Орешак, Люляковите музикални празници в Ловеч, Националният пленер по живопис "Вароша" в гр. Ловеч, Международният музикален фестивал “Катя Попова” и Празниците на българската и руската култура в гр. Плевен.